

## BOLETÍN TRIMESTRAL Nro 3 – Octubre 2016

### INFRAESTRUCTURA DE DATOS ESPACIALES DE LA PROVINCIA DE TUCUMÁN

#### CONTENIDOS

##### INSTITUCIONAL

- [Encuesta de situación actual IDET 2016](#)
- [Guía de buenas prácticas para el diseño de mapas](#)

##### PUBLICACIÓN DE VISORES Y DATOS GEOGRÁFICOS

- [GEOSPLAN: NODO IDET de la Secretaría de Gestión Pública y Planeamiento](#)
- [RIDES: NODO IDET del Ministerio de Desarrollo Productivo](#)

##### CAPACITACION IDET 2016

- [IDET participó de la 1ra Jornada Nacional sobre la Calidad de la IG](#)
- [Capacitación IDET: Introducción al manejo del software QGIS](#)

##### OTRAS NOTICIAS DE INTERÉS

- [IDERA publicó recomendaciones para la creación de una IDE](#)

#### ENLACES RECOMENDADOS

- [¿Cómo participar en IDET?](#)
- IDET: ¿Qué hacemos?
  - [Proyectos](#)
  - [Capacitaciones](#)
  - [Asesoramiento](#)

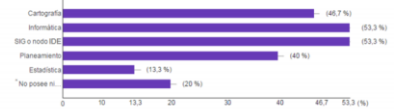
# INSTITUCIONAL

## ENCUESTA DE SITUACIÓN ACTUAL IDET 2016

La Comisión IDE invitó a un grupo de organismos que trabaja con información geográfica, a participar en una encuesta online para crear un informe de la situación actual de cada organismo y nodo. Esta encuesta está relacionada a datos geográficos, metadatos, listado de mapas y servicios IDE disponibles. Fue enviada el 9 de junio del presente año y puede ver los resultados y conclusiones en el documento haciendo [clic aquí](#).

### DATOS TÉCNICOS

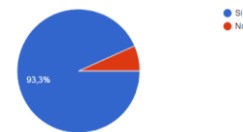
- Áreas (oficina, sectores o encargados) que poseen los organismos encuestados.



\* No posee ninguna de las áreas especificadas anteriormente.

### SOPORTE TECNOLÓGICO

- Disponibilidad de computadora para realizar las tareas diarias



## GUÍA DE BUENAS PRÁCTICAS PARA EL DISEÑO DE MAPAS

La subcomisión de metadatos y catálogo de la IDET, a fin de avanzar en el perfil de mapas estáticos, propuso a la Comisión IDET el documento “Diseño de mapas: Guía de buenas prácticas” que fue aprobado el 10 de agosto del presente año.

Esta guía será parte de un documento de recomendaciones para el desarrollo y carga de metadatos de mapas estáticos. Detalla un conjunto de conceptos y buenas prácticas básicas para la generación de mapas con una imagen institucional clara, utilizando alguna aplicación SIG, con simbología y formatos estándares



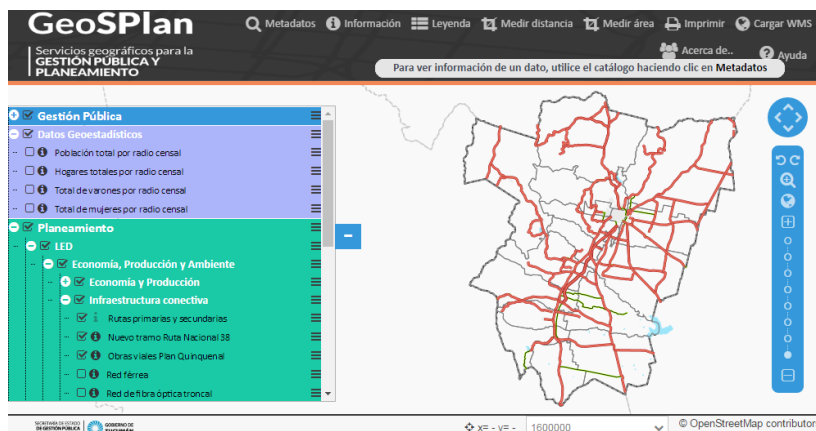
Con esto, IDET busca mejorar la metodología de trabajo para representar sobre el territorio provincial, situaciones actuales y soportes para proyectos de planificación. Además, los mapas resultantes contienen información relevante para la carga de metadatos.

[Acceder a la guía](#)

# PUBLICACIÓN DE VISORES Y DATOS GEOGRÁFICOS

## GEOSPLAN: NODO IDET de la Secretaría de Gestión Pública y Planeamiento

GeoSPlan es un servicio geográfico brindado por la Secretaría de Gestión Pública y Planeamiento, compuesto por un conjunto de servicios online, y datos geográficos y sus metadatos, cuyo objetivo es poner a disposición de los tomadores de decisiones, herramientas de consulta y descarga de información geográfica que permitan mejorar la gestión pública y guiar las planificaciones.

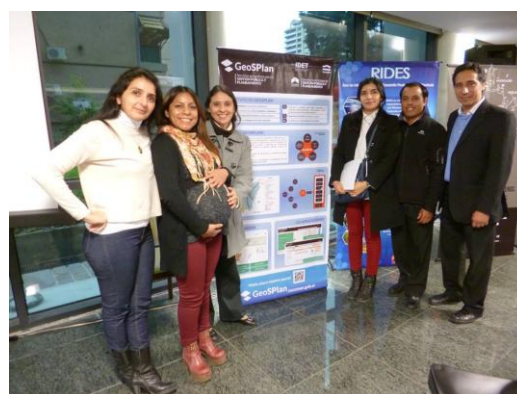


Entre la información geográfica disponible, se menciona la de ámbito estadístico, programas/proyectos sociales y de los Lineamientos Estratégicos de Desarrollo (LED) de la Provincia de Tucumán.

Durante el mes de Julio del presente año, GeoSPlan publicó las capas relacionadas a los programas de inserción laboral, PET (Programa de Entrenamiento para el Trabajo) y PET social. Estos datos fueron cedidos por la Dirección de Coordinación de Proyectos Especiales, dependiente de la misma Secretaría y pueden ser accedidos dentro de la categoría “Programas y Proyectos” en su visor de mapas. Actualmente, el equipo de SIG de la Dirección de Tecnología de la Información está actualizando los metadatos de su catálogo.

GeoSPlan fue lanzado el año pasado, durante las Jornadas de Capacitación en SIG e IDE realizadas en esta provincia en el mes de Junio, y fue organizada junto con IDERA (Infraestructura de Datos Espaciales de la República Argentina).

[Acceso al sitio oficial de GeoSPlan](#)



## RIDES: NODO IDET del Ministerio de Desarrollo Productivo

La Red de Información para el Desarrollo Productivo (RIDES) diseña, programa, coordina y presta asistencia técnica en las actividades relacionadas con la captación, procesamiento, elaboración y difusión de información espacial productiva.

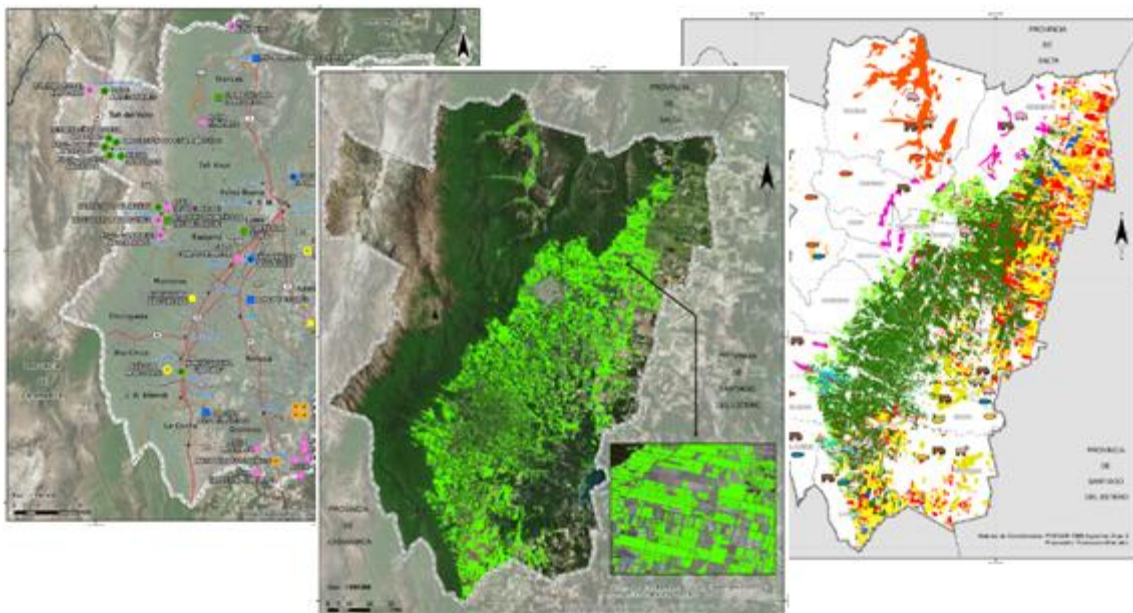
Ofrece un conjunto de herramientas disponibles con libre acceso para los usuarios: descarga de mapas, servicios geoespaciales, visor de capas y aplicaciones interactivas.

Entre ellas, podemos encontrar un servicio web a través del cual los usuarios pueden descargar imágenes satelitales (servicio WCS) utilizando un software SIG de escritorio.

Se encuentran disponibles para la descarga diferentes mapas temáticos, entre los cuales se destaca el Mapa de Estimación de Áreas Regadas de la Provincia de Tucumán, el cual expone una estimación de las áreas bajo riego durante el periodo de Agosto 2015.

Los mapas temáticos, presentan diferentes variables sociales y productivas además de una breve descripción de la temática y fuente utilizada para su elaboración. Los mismos pueden descargarse en formato pdf y png, desde “Mapas temáticos”.

[Acceso al sitio oficial](#)



## CAPACITACIÓN

### IDET PARTICIPÓ EN LA 1RA JORNADA NACIONAL SOBRE LA CALIDAD DE LA INFORMACIÓN GEOGRÁFICA

La calidad en la información geográfica es un tema de importancia para cualquier organismo que necesite trabajar con proyectos de precisión espacial. Es por esto que la Universidad de La Plata, junto con IDERA, llevó a cabo una jornada con el objetivo de aunar esfuerzos para definir lineamientos sobre la calidad de los datos geoespaciales.

En estas jornadas se evidenció un gran interés en la temática, materializado en la cantidad de participantes, como así también la necesidad de involucrar a diferentes disciplinas tanto en la evaluación de la calidad de la información como en el desarrollo de las metodologías y documentación de procedimientos para la elaboración de información con mayores niveles de calidad.

Se arribó a la conclusión de que es importante tanto que los productores de la información adopten los principios de calidad, como que los usuarios cuenten con información sobre el nivel de calidad de la información que utilizan para realizar un uso adecuado de ésta.

Personal de la Secretaría de Estado de Gestión Pública y Planeamiento, miembros de la comisión IDE, asistieron a esta Jornada.

[Más información](#)





## CAPACITACIÓN IDET: INTRODUCCIÓN AL MANEJO DEL SOFTWARE QUANTUM GIS

La IDET, junto al Instituto Provincial de la Administración Pública (IPAP), llevaron a cabo el curso IDE Nivel 1 – “Introducción al manejo del Software Quantum GIS”, a cargo del Ing. Marcelo Ledesma y la Ing. Luciana Paz, referentes de la Subcomisión de Tecnología, Desarrollo y Servicios de IDET.

Las clases se desarrollaron los días 25/10, 27/10, 01/11 y 03/11 en la sala del NAC (Núcleo de Acceso al Conocimiento) de la Fundación María de los Ángeles, sito en calle 25 de Mayo 1095.

Dicha capacitación tuvo como objetivo brindar las herramientas básicas al personal técnico de los distintos nodos IDET, como así también incentivar a otros organismos a capacitar a sus técnicos para incorporarse como nuevo Nodo IDE.

Estuvo dirigida a organismos del sector público pero también contó con la participación del sector privado; asistieron los representantes de los siguientes organismos: Dirección de Agricultura, Dirección de Ganadería, Dirección de Energía, Dirección Provincial del Agua, Dirección de Estadísticas, Sec. de MiPymes y Empleo, Poder Judicial de la Nación, Defensa Civil, Conicet, Municipalidad de San Miguel de Tucumán, Municipalidad de Las Talitas, Dirección de Flora, Fauna Silvestre y Suelos y Gasnor S.A.

Constantemente las Subcomisiones trabajan en conjunto para lograr el fortalecimiento de todos los Nodos IDE a través del seguimiento y acompañamiento a los mismos.



## OTRAS NOTICIAS DE INTERÉS

### IDERA PUBLICÓ RECOMENDACIONES PARA LA CREACIÓN DE UNA IDE

Este documento recupera las experiencias de los diferentes integrantes de IDERA y presenta un orden recomendable de acciones para la creación de una IDE.

Su objetivo es brindar una orientación a los nuevos integrantes de IDERA que desean crear su nodo IDE desde su aspecto institucional a nivel del ámbito más alto (provincia, ministerio, municipio, universidad pública). Si bien es un resumen con información básica, sirve de base a futuros nodos IDE.

[Acceder al documento](#)